

The background of the entire poster is a photograph of flamingos in an enclosure, viewed through a grid of dark bars. The flamingos are pink and white, with long necks and legs. They are standing in a shallow pool of water. The image is slightly blurred, giving it a soft, artistic feel.

SAISON 2020-2021

PROGRAMME

LES AMIS DU MUSÉE

DE VALENCE

les amis
du musée
de valence

L'équipe des amis du musée

Conseil collégial : Y. Berenger, M. Bos, F. Lajj, AM. Velotti, AM. Villata

Conseil d'administration : A. Brun, A. Brunel, M-H. Collette, P. Heuman, M. Layes-Cadet, A. Martin, A. Soubeyrand

Buts de notre association

- Sensibiliser et former les publics jeunes et adultes aux domaines des beaux-arts et de l'archéologie ainsi qu'à leurs relations avec la musique, la littérature, la philosophie.
- Contribuer au développement et au rayonnement du musée en soutenant ses activités, seule ou en partenariat avec le musée et d'autres structures.
- Participer à l'enrichissement des collections

ACTIONS JEUNE PUBLIC

L'association des amis du musée propose aux publics jeunes, une approche dans le domaine des beaux-arts, de l'archéologie, de leurs relations avec les autres formes d'art...

Action destinée aux enfants

Des jeux-concours destinés aux enfants sont organisés à l'occasion d'expositions temporaires

Action destinée aux lycéens/étudiants

Des conférences sont organisées dans les lycées de l'agglomération valentinoise sur des thèmes en accord avec les équipes éducatives.

Aides à projets destinées aux étudiants de l'E.S.A.D. Valence-Grenoble

Participation à «La nuit des étudiants» au musée de Valence

PARTENARIATS

Nos partenaires

- LUX, scène nationale de Valence
- Université populaire de l'agglomération valentinoise (UPAVAL)

Collaboration

- Les bibliothèques de Fontbarlettes et du Plan
- Maison des Solidarités Nelson Mandela,
- 2SF (savoir-faire et solidarité au féminin)

L'association fait partie du réseau FFSAM (Fédération Française des sociétés d'Amis de Musée)

PERMANENCES

Amis du musée de Valence, 4, place des Ormeaux, BP 906, 26009 Valence Cedex

Tél. : 04 75 42 39 46

Permanences : mercredi de 10 h à 12 h et jeudi de 14 h 30 à 16 h 30, au musée (sauf pendant les vacances scolaires et après les vacances d'hiver, le jeudi seulement)

Site Internet : <https://amis-musee-valence.org>

E-Mail : amis.musee.valence@orange.fr

les amis
du musée
de valence

2020- 2021

Programme de la saison

Les cycles de conférences

- **Alberto Giacometti,**
- **Francisco de Goya**
- **Artistes en migration, artistes en exil au 20^e siècle**
- **Le salon des indépendants et les retombées politiques**
- **Espagne : art du 20^e siècle et art contemporain**
- **La ligne brisée de l'art occidental** (partenariat UPAVAL)
- **Collectionner la jeune création** (conférence hors cycle)

Les lieux de conférences peuvent changer en fonction des directives de la loi d'urgence sanitaire

Les voyages/visites guidées

- **Saint-Etienne**
- **Reims**
- **Madrid**
- **Venise (La Biennale)**

Les voyages (plusieurs jours) et les sorties (une journée ou un week-end) sont strictement réservés aux adhérents. L'association se réserve le droit d'annulation lorsque le nombre d'inscrits est insuffisant, elle s'engage dans ce cas à rembourser les versements déjà effectués.

L'annulation d'une inscription à un voyage ne donnera lieu à remboursement que si elle intervient au minimum un mois (30 jours) avant le départ, et selon le contrat d'assurance.

L'annulation d'une inscription à une sortie ne donnera lieu à remboursement que si elle intervient au minimum 10 jours avant la date fixée, et selon le contrat d'assurance.

CYCLE

ALBERTO GIACOMETTI

Par Laurent Abry, historien de l'art

24/11/2020

DES DÉBUTS SOUS INFLUENCES : DE BOURDELLE AU CUBISME

Après une enfance passée dans les Grisons, où il bénéficie de l'atelier et des conseils de son père peintre, Alberto Giacometti quitte sa Suisse natale en 1922 pour suivre les cours d'Antoine Bourdelle à l'Académie de la Grande-Chaumière. Fin 1926, il s'installe dans l'atelier qui restera le sien jusqu'à la fin de sa vie; quelques mois plus tard, il fait une présentation remarquée de sculptures au Salon des Tuileries. L'une des tendances dominantes de l'art est alors le post-cubisme.

15/12/2020

AU TEMPS DU SURREALISME

En 1929, sous contrat avec le galeriste Pierre Loeb, A. Giacometti devient célèbre dans les cercles d'avant-garde. Avec ses sculptures-objets, telles la Boule suspendue, la Cage et le Palais à Quatre heures du matin, il devient LE sculpteur surréaliste et adhère au mouvement mené par André Breton. Décors muraux, projets pour le théâtre, création d'« objets-utilitaires », l'artiste travaille sans relâche, mène bientôt une carrière internationale.

12/01/2021

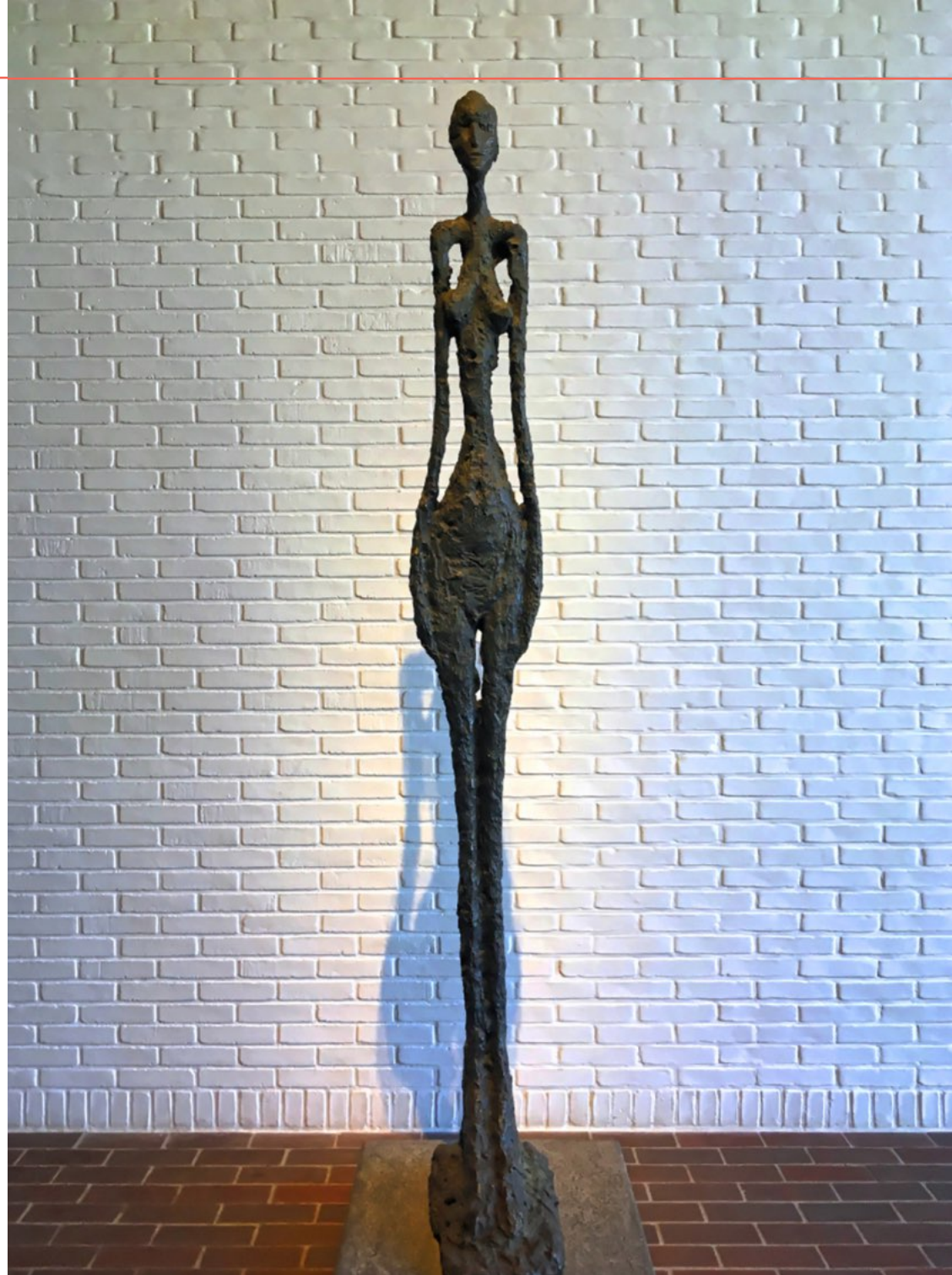
UN ARTISTE INCLASSABLE

Les années d'après-guerre sont pour Giacometti (déjà une figure illustre de Montparnasse) celles de la conquête d'un nouveau style. Qu'il sculpte des bustes ou des silhouettes filiformes, qu'il peigne les portraits de son frère ou de sa femme Annette, il n'a qu'un but : traduire sa vision de la figure humaine dans l'espace et l'apparence éternellement fuyante de la forme. En résulte une œuvre protéiforme où le gigantisme filiforme succède à l'immensément petit, où l'abstraction s'efface face à la figuration avant que celle-ci ne devienne problématique.

26/01/2021

UNE QUÊTE INFINIE

Alberto Giacometti, c'est la sculpture au défi, une peinture paradoxale, le dessin jusqu'à l'effacement, un poète qui aime les livres, un inlassable copiste, l'aiguïsement de la perception, l'invention d'une nouvelle représentation. Giacometti démultiplie à l'infini les versions de ses images. Qu'il les grave sur des plaques de cuivre, les dessine sur des papiers vélins, des pages de carnets, des livres ou des journaux, il reste plutôt indifférent à la qualité des supports.



Alberto Giacometti, Femme debout, 1960, Louisiana Museum of Modern Art

Le mercredi de 14 h 30 à 16 h, salle de conférence I.N.D., 91, rue Montplaisir

CYCLE

ARTISTES EN MIGRATION, ARTISTES EN EXIL AU 20^e SIECLE

Par Yvan Gastaut, historien, maître de conférences à l'Université Côte d'Azur

Siècle des tourments politiques et idéologiques, le 20^e siècle a engendré bien des tragédies à l'échelle des nations et des continents.

Conséquence des bouleversements géopolitiques provoqués par des conflits dévastateurs, la migration de masse apparaît comme une donnée majeure des sociétés européennes. Dans ce contexte, les artistes dans toutes leurs dimensions ont pu apparaître en première ligne, tant dans leurs parcours personnels faits de circulations souvent contraintes que dans la manière dont ils traduisent à travers leur création ces drames de l'exil.

Ces itinéraires chaotiques, tournant souvent à l'odyssée où le tragique n'est jamais bien loin, seront l'objet de ce cycle de conférences qui fera le lien entre les conditions de vie ou de survie de ces artistes exilés et leurs œuvres.

07/10/2020

MIGRATIONS ET EXILS D'ARTISTES :
les contours d'une histoire complexe

28/10/2020

**ARTISTES ALLEMANDS EN EXIL FUYANT
LE NAZISME**

16/12/2020

PICASSO, ARTISTE EXILÉ ?

06/01/2021

PEINTRES RUSSES EN ÉMIGRATION

10/03/2021

CRÉATION EN MIGRATION :
de quelques itinéraires connus et inconnus

07/04/2021

ART CONTEMPORAIN ET MIGRATIONS



Picasso à Paris, photographie dédiée à "A mes chers amis Suzanne et Henri Bloch", 1904, photographie : Canals y Llambi Ricardo, doc. RMN - Grand Palais

CYCLE

FRANCISCO DE GOYA

14/10/2020

GOYA GRAVEUR (1)

Par Pascal Torres, conservateur au département de la peinture espagnole au musée du Louvre

L'art de la gravure, à l'image de la pratique du dessin, fut sans doute le moyen d'expression que Goya privilégia dans l'expérimentation de cette nouvelle voie qui devait ouvrir l'histoire de la peinture et des arts graphiques à la modernité conçue, de façon primordiale, comme l'expression de la liberté créatrice de l'artiste. Si la gravure fut le médium privilégié de Goya pour instaurer sa conception révolutionnaire de l'art, il convient d'en retracer les principales étapes en étudiant tout d'abord les premiers essais du maître, intimement héritier de Rembrandt, dès les années 1780 pour tenter de saisir la portée universelle de ses dernières créations connues sous le titre des Disparates puis des Taureaux de Bordeaux.

La première séance sera consacrée à l'étude des premiers cycles gravés du maître, depuis les Eaux fortes d'après les peintures de Velasquez (moment essentiel de son analyse originale des chefs-d'œuvre de Velasquez lors de la publication en 1778 de ses premières gravures d'interprétation) jusqu'aux Caprices de 1792.

18/11/2020

GOYA GRAVEUR (2)

La seconde séance aura pour objet l'étude synthétique des grands cycles goyesques du XIX^e siècle : Les Désastres de la Guerre, La Tauromachie et les Disparates, indissociables des chefs-d'œuvre isolés que sont Le Colosse et les lithographies connues sous le titre des Taureaux de Bordeaux.

20/01/2021

GOYA, LES PORTRAITS

Par Sylvie Meyniel, historienne de l'art

Le portrait tient une place capitale dans son œuvre, il parvint à une maîtrise absolue de ce genre pictural. Ces premiers succès lui ayant ouvert les portes de la haute société madrilène, il réalise de nombreux portraits de personnalités de son temps. Dans ce contexte, il est tenu de respecter les codes du genre, mais le naturel est présent dans ces représentations dès les débuts, d'où la maîtrise totale du portrait d'enfant. Au début du 19^e siècle, les commandes officielles faiblissant, il ne peint plus que des familiers, des portraits débarrassés de toute convention, d'un naturalisme étonnant prouvant sa capacité à se renouveler. Toute sa vie il fit des autoportraits, s'interrogeant

24/02/2021

GOYA, PEINTRE DU ROI

Par Sylvie Meyniel, historienne de l'art

Une de ses tâches pour la Cour a longtemps uniquement consisté en cartons de tapisserie. De 1774 à 1792, il peint 60 projets de cartons pour des tapisseries destinées aux résidences royales. Les sujets sont empruntés à la réalité quotidienne, sujets champêtres ou scènes de chasse.

Dès l'avènement de Charles IV, il est chargé des commandes de portraits royaux. Au-delà des nécessaires conventions, Goya sut traduire les caractères des souverains sans chercher à les flatter, parfois même à la limite de la caricature.



Francisco de Goya, Le Parasol, 1777 © Museo del Prado

17/03/2021

LES PEINTURES NOIRES DE GOYA, UNE TERRIBLE ÉNIGME

Par Charlotte Chastel Rousseau, conservatrice au département des peintures du musée du Louvre

Les scènes cauchemardesques que Goya peint directement sur les murs de sa maison, la Quinta del Sordo, recèlent bien des mystères. Quatorze peintures à l'huile, transposées sur toile avant la destruction de la maison, sont aujourd'hui conservées au Musée du Prado à Madrid. Dans quelles conditions et pourquoi le vieil artiste exécuta ces peintures murales entre 1819 et 1823 et comment étaient-elles disposées dans la maison ? Quelle part prit Javier, le fils de Goya, à leur création et dans quelles circonstances furent-elles redécouvertes ?

14/04/2021

GOYA ET LES MODERNES

Par Charlotte Chastel Rousseau, conservatrice au département des peintures du musée du Louvre

Goya est aujourd'hui avant tout admiré pour la rupture dans l'histoire de l'art que la force expressive et subversive de son œuvre constituerait. La dénonciation des désastres de la guerre, que lui inspirèrent les exactions des armées napoléoniennes, trouva, dès la seconde moitié du XIX^e siècle, un écho qui valut à l'artiste une place de choix parmi les prophètes de la modernité. De la peinture de Manet au film de Carlos Saura, Goya à Bordeaux (1999) en passant par le Saturne de Malraux (1950), la postérité de l'œuvre de Goya s'est construite à l'aune de la modernité.

CYCLE

LE SALON DES INDÉPENDANTS ET LES RETOMBÉES POLITIQUES

Par Gilles Genty, historien de l'art

25/11/2020

SIGNAC ET LES INDÉPENDANTS : un engagement artistique et politique

Lorsque Signac et ses amis fondent en 1884 le « Salon des Indépendants », ils lui donnent pour devise, et ce n'est pas anodin, « sans jury ni récompenses ». Dans leur esprit, toute rénovation esthétique va de pair avec une re-fondation sociale, de même que toute radicalité picturale doit incarner un nouvel idéal démocratique. Proches des milieux anarchistes, Seurat, Signac et Luce mettront régulièrement à l'honneur le monde ouvrier en des touches et une palette qui annoncent le Fauvisme.

09/12/2020

LES « NABIS » RÉSOLUMENT INDÉPENDANTS

Héritiers de Puvion de Chavannes et de Gauguin, les Nabis flirtent un moment avec le pointillisme ce qui les rapproche du Salon des Indépendants. Engagés dans l'aventure de la Revue Blanche à laquelle participe également Félix Fénéon, grand défenseur du Néo-impressionnisme, Bonnard, Vuillard et leurs amis trouvent aux Indépendants un moyen nouveau de diffusion de leurs œuvres. L'esprit caustique et les graphismes radicaux de Félix Vallotton y font d'ailleurs sensation !

13/01/2021

L'ÉMERGENCE DES « FAUVES » AUX SALONS DES INDÉPENDANTS

Passées les années 1900, les Indépendants doivent se renouveler et présenter de jeunes artistes. Grand défenseur de la nouvelle esthétique pour laquelle il rédige un livre-manifeste devenu célèbre (D'Eugène Delacroix au Néo-impressionnisme, 1899), Signac invite Matisse, auquel il a enseigné la division du ton, à exposer aux Indépendants avec ses amis ; c'est une révélation, bientôt confirmée par la présentation de leurs tableaux au Salon d'Automne !

03/02/2021

APOLLINAIRE ET LES INDÉPENDANTS

Défenseur de la première heure des artistes insuffisamment reconnus, à commencer par les artistes femmes (Marie Laurencin), Guillaume Apollinaire ne pouvait que soutenir l'aventure imaginée par Signac ! Ses articles, au ton parfois mordant, ne cesseront ainsi de promouvoir les artistes étrangers, notamment d'Europe centrale, mais aussi les esthétiques les plus radicales (Robert Delaunay, Piet Mondrian, Constantin Brancusi) qui exposent pour la première fois aux Indépendants. Parfois vu à tort comme un dilettante, il n'hésite pas à démissionner de L'Intransigeant lorsqu'on lui refuse sa défense d'Archipenko en 1913.

Paul Signac, *Capo di Noli*, 1898, Fondation Corboud, photo: Rheinisches Bildarchiv Köln

CYCLE

ESPAGNE : ART DU 20^e SIÈCLE - ART CONTEMPORAIN

04/02/2021

LE RÊVE ÉVEILLÉ DE JOAN MIRO

Par Pascale Lespinasse, historienne de l'art

On doit à Miró l'invention d'un nouveau langage pictural. Après un passage par le Surréalisme, l'artiste catalan se libérera de toute contrainte et de tout dogme pour créer librement à partir de ses rêves et de son univers poétique. Avec une apparente simplicité de moyens, un signe, quelques couleurs, ou un trait apparemment fragile sur la toile, Miró fait surgir des rapprochements étonnants, des associations d'images

25/02/2021

MIQUEL BARCELÓ ET ANTONI TÀPIES, PEINTRES ORGANIQUES.

Par Pascale Lespinasse, historienne de l'art

Miquel Barceló et Antoni Tàpies partagent le goût de la matière. Le premier est un artiste néo-expressionniste connu pour son approche expérimentale de la peinture et de la sculpture, qui aime inventer les matériaux et traiter la toile comme une surface pariétale. Le second est marqué par l'art informel et l'art brut. Les lacerations, entailles, griffures qui déchirent son œuvre disent la violence des deux guerres – civile et mondiale – antérieures, mais aussi l'oppression du franquisme, tout particulièrement en Catalogne. Deux personnalités puissantes au service d'œuvres physiques et sensibles

À la suite de la conférence, projection à LUX, du film « Terres Barceló », un film de Christian Tran, 2018

11/03/2021

JUAN MUÑOZ, JAUME PLENSA

Par Pascal Thevenet, chargé de cours en esthétique

L'Espagne a indubitablement pesé sur la peinture, classique avec Vélasquez et Goya ou moderne avec Picasso et Dalí. Pour autant, la sculpture espagnole a-t-elle laissé une trace dans l'histoire de l'art ? Pour cela, il faut considérer les générations d'artistes qui ont grandi avec le franquisme. S'affranchissant de la dictature et de ses conséquences, quatre artistes explorent les possibilités sculpturales du dernier quart du 20^e siècle et du début du 21^e siècle.

Nés dans les années 1950, J. Muñoz et J. Plensa interrogent la statue, en tant qu'elle désigne une figuration humaine. À la fois réalistes et énigmatiques, leurs œuvres questionnent la pérennité et la perti-

08/04/2021

LARA ALMARCEGUI, JORDI COLOMER

Par Pascal thevenet, chargé de cours en esthétique

Respectivement nés en 1972 et en 1962, L. Almarcegui et J. Colomer sont les observateurs d'une Espagne qui tente de recouvrer une identité plus conforme au modèle de la démocratie européenne, avec ses aspects positifs et négatifs. Ces deux artistes considèrent la sculpture plus comme espace, que forme et s'intéressent en cela à l'urbanisme et à l'architecture.



Jaume Plensa - Exposition au MAM, Saint-Etienne, 2018 ©Photo JPBos

Le vendredi de 14 h 30 à 16 h, salle conférence CPA, 14 rue Louis Gallet

Découverte de l'art (partenariat avec l'UPAVAL)

LA LIGNE BRISÉE DE L'ART OCCIDENTAL

Par Pascal Thevenet, chargé de cours en esthétique

L'art occidental ne suit pas toujours la ligne. Son déploiement et sa richesse sont les conséquences de tournants, d'accélération et de réactions.

25/09/2020

L'ART DE LA RENAISSANCE COMME RUPTURE.

*L'art baroque comme réparation ? (Vinci, Raphaël,
Le Bernin, Rubens...)*

23/10/2020

LE ROMANTISME EST-IL L'ARRIÈRE- GARDE DE L'ART CLASSIQUE OU EST-IL DÉJÀ MODERNE ?

(Géricault, Delacroix, David, Ingres...)

20/11/2020

LA MODERNITÉ DU CUBISME PRÉFIGURE T-ELLE L'ART CONTEMPORAIN ?

(Picasso, Braque, Kosuth, Kaprow...)



Cycle de 3 conférences 15 € (autres tarifs voir p. 16)



Jean Auguste Dominique Ingres, *La Grande Odalisque*, 1814, Louvre, Paris

Le mardi de 14 h 30 à 16 h, salle conférence CPA, 14 rue Louis Gallet

17/11/2020

COLLECTIONNER LA JEUNE CRÉATION

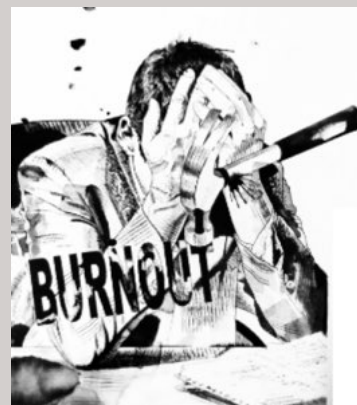
Par Cyril Deves, historien de l'art

Ils sont peintres, sculpteurs, graveurs, dessinateurs, photographes et nous invitent à découvrir la diversité de la création d'aujourd'hui. Acquérir une œuvre c'est à la fois une reconnaissance du travail et une aide financière pour la poursuite de la recherche plastique. Notre propos portera sur ce lien étroit entre collectionneur et créateur pour

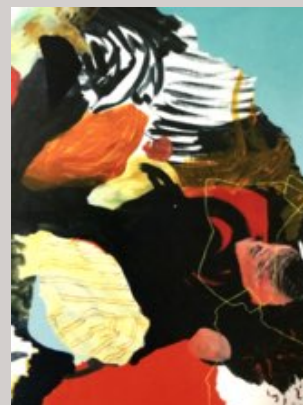
ensuite se questionner sur la figure du collectionneur dans ses motivations, son rôle et surtout comment on le devient. Être collectionneur n'est pas un choix de carrière ou de vie, c'est avant tout une rencontre, un face à face avec une œuvre. C'est souvent le début d'une belle histoire...



(tarifs voir p. 16)



Ludovic Paquellier, *The Burnout*, 2016



Varda Schneider, *Sans titre*, 2016



Markus F. Strieder, *Kub+Kub*

Illustrations : exposition Biennale, 3^e édition "Sculptura 2016, art contemporain"

Informations pratiques

Adulte : **25 €**

Couple: **35 €**

Etudiant, chômeur : **10 €**

Membre bienfaiteur : **50 €**

Vos avantages :

- Réduction sur l'accès aux conférences
- Accès aux voyages organisés par l'association
- Visite gratuite du musée

Bulletin d'adhésion, voir page 17-18

Tarifs des conférences :

Adhérent : **5 €**

Non-adhérent : **8 €**

Etudiant, chômeur : **2,50€**

Tarif préférentiel : **5€**

Réservé aux adhérents des «amis de musée» de la région Rhône Alpes sur présentation de leur carte d'adhérent

- **Pass' toutes conférences** (cycles et hors cycles)

Adhérent : **100 €**

Pour les inscriptions aux cycles, voir page 18

Adresse des lieux de conférences

– **Salle de conférence du CPA**, (Centre du Patrimoine Arménien) 14 rue Louis Gallet, 26 000 Valence (Parking centre-ville)

– **LUX, scène nationale de Valence**, 36 av. Général de Gaulle, 26 000 Valence (Parking centre-ville)

– **Cinéma « le Navire »**, 9 Bd d'Alsace, 26 000 Valence (Parking centre-ville)

– **Salle de conférence I.N.D. Valence**, 91 rue Montplaisir, 26 000 Valence (Parking gratuit sur place /Ligne de bus n°8 ou 6 arrêt Montplaisir)

Bulletin d'adhésion

BULLETIN D'ADHESION 2020-2021

Bulletin d'adhésion à retourner à l'association des Amis du Musée de Valence 4, place des Ormeaux BP 906 - 26 009 Valence Cedex

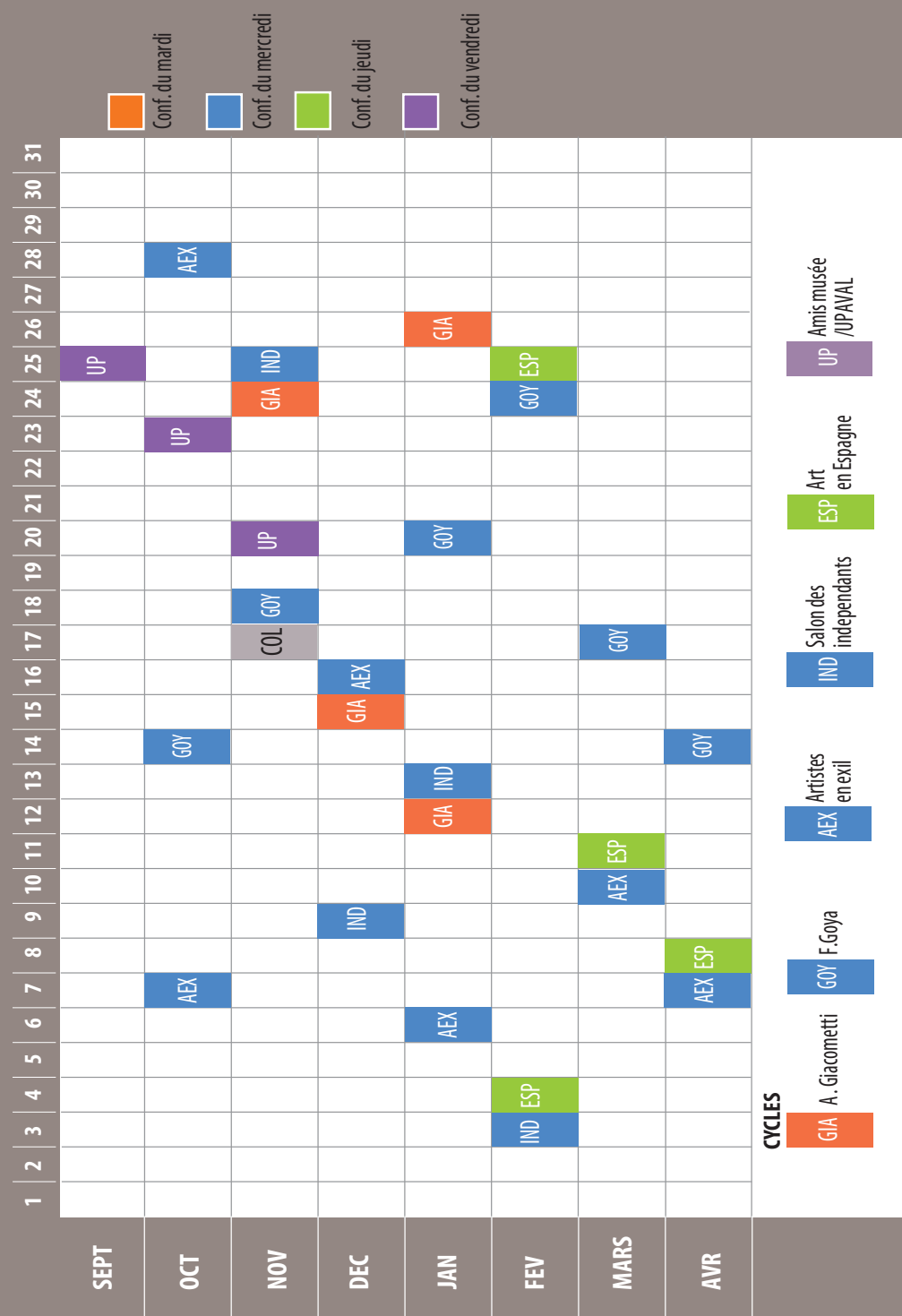
Permanences :

**le mercredi de 10 h à 12 h et le jeudi de 14 h 30 à 16 h 30
au musée de Valence, 4, place des Ormeaux**

(sauf pendant les vacances scolaires et après les vacances d'hiver, le jeudi seulement)

Tél. 04 75 42 39 46





LES AMIS DU MUSÉE DE VALENCE

4, PLACE DES ORMEAUX
BP 906 26009 VALENCE CEDEX
TÉL. 04 75 42 39 46

Permanences :

le mercredi de 10 h à 12 h et le jeudi de 14h 30 à 16h 30

(sauf pendant les vacances scolaires et après les vacances d'hiver, le jeudi seulement)

au musée de Valence, 4, place des Ormeaux

amis.musee.valence@orange.fr / www.amis-musee-valence.org

